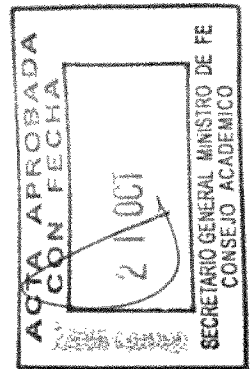




Universidad de Concepción

**SESION DE CONSEJO ACADEMICO ORDINARIO N° 13 - 2004**



En Concepción, a **miércoles 22 de septiembre del año dos mil cuatro**, en el Salón Azul de la Dirección de Bibliotecas, tuvo lugar la Sesión Ordinaria de Consejo Académico de la Universidad de Concepción, presidida por el Sr. Rector, don SERGIO LAVANCHY MERINO.

**Asisten Sres.:** ALBERTO LARRAIN PRAT, Vicerrector de Asuntos Económicos y Administrativos; y MARCO MOSSO HASBUN, ProSecretario General y Secretario General (S).

**Decanos Sres.:** FERNANDO DRAKE ARANDA, Facultad de Ciencias Forestales; EDUARDO NUÑEZ CRISOSTO, Facultad de Humanidades y Arte; RUBEN PEREZ FERNANDEZ, Facultad de Medicina Veterinaria; BERNABE RIVAS QUIROZ, Facultad de Ciencias Químicas; LUIS SALGADO SEGUEL, Facultad de Ingeniería Agrícola; RICARDO UTZ BARRIGA, Facultad de Arquitectura, Urbanismo y Geografía; JOEL ZAMBRANO VALENCIA, Facultad de Ingeniería; ELISEO RIVERA ALTAMIRANO, Director Unidad Académica Los Angeles; y FERNANDO BORQUEZ LAGOS, Director General Campus Chillán.

**En reemplazo de los Decanos de las Facultades de:** Farmacia, Ciencias Jurídicas y Sociales, Ciencias Naturales y Oceanográficas, Educación, Medicina, Ciencias Físicas y Matemáticas y Ciencias Económicas y Administrativas **asisten los Sres.** NESTOR MENDOZA CAMPOS (Vicedecano); ADOLFO VELOSO FIGUEROA (Vicedecano); JOSE BECERRA ALLENDE (Vicedecano); Sra. MARIA ELSA DEL VALLE LEO (Vicedecano); JORGE SEPULVEDA TEBACHE (Secretario Académico); HERNAN ASTUDILLO PARRA (Vicedecano); y Sra. PATRICIA CONTZEN FUENTES (Vicedecano) respectivamente.

**Representación Estudiantil:** FRANCO QUIDEL MORA, Presidente Federación de Estudiantes.

**Invitado:** RICARDO ROJAS FERNANDEZ, Jefe de Udarae.

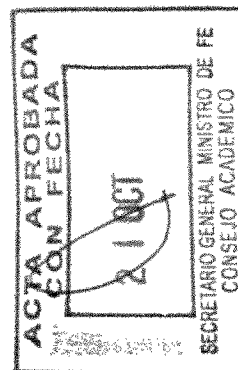
**Excusas Sres.:** Ernesto Figueroa Huidobro, Vicerrector; Rodolfo Walter Díaz, Secretario General; Carlos González Correa, Decano Facultad de Ciencias Biológicas; y Alfredo Vera Manríquez, Decano Facultad de Agronomía.

**TABLA**

1. CUENTA.
2. OFERTA ACADEMICA AÑO 2005.
3. VARIOS.



Universidad de Concepción



Se abrió la sesión a las 9.30 horas.

**PRIMER PUNTO: CUENTA.**

El Sr. Rector informa que con ocasión de los procesos de acreditación de carreras, recibió a la Comisión de Pares Externos de las carreras de Enfermería de la Facultad de Medicina y de Educación Básica y Educación Parvularia de la Facultad de Educación y de la Unidad Académica Los Angeles respectivamente. Solicita a los Sres. Decanos que examinen el avance de estos procesos, para que se puedan terminar en los plazos estipulados.

**SEGUNDO PUNTO: OFERTA ACADÉMICA AÑO 2005.**

El Sr. Rector informa que se ha invitado al Sr. Ricardo Rojas F., Jefe de Udaræ para hacer la presentación de este punto.

Asimismo señala que se ha preparado un documento, el que es entregado a cada uno de los Sres. Consejeros, y que se reproduce a continuación :



# Universidad de Concepción

ACTA APROBADA  
 CON FECHA  
 21 OCT 2005  
 SECRETARIO GENERAL MINISTRO DE FE  
 CONSEJO ACADEMICO

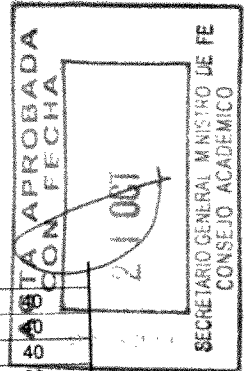
## REQUISITOS, PONDERACIONES Y VACANTES PROCESO DE ADMISION 2005 CARRERAS OFRECIDAS EL AÑO ANTERIOR

FACULTAD / Carreras	N.E.M.	LENGUAJE	MATEMAT.	HIST CSOC	CIENCIAS	VACANTES
<b>FAC. AGRONOMIA</b>						
Agronomía (Chillán)	25	15	45	-	15	85
<b>TOTAL FAC. AGRONOMIA</b>						85
<b>FAC. INGENIERIA AGRICOLA</b>						
Ingeniería Civil Agrícola (Chillán)	25	15	45	-	15	70*
<b>TOTAL FAC. INGENIERIA AGRICOLA</b>						70
<b>FAC. MEDICINA VETERINARIA</b>						
Medicina Veterinaria (Chillán)	25	10	50	-	15	85
Medicina Veterinaria (Concepción)	25	10	50	-	15	80
<b>TOTAL FAC. MEDICINA VETERINARIA</b>						165
<b>UNIDAD ACADEMICA LOS ANGELES</b>						
Auditoría - Diurna (Los Angeles)	25	20	40	15	-	90
Educ. Básica (Los Angeles)	25	30	30	15	-	40
Educ. Diferencial (Los Angeles)	25	30	30	15	-	40
Educ. Parvularia (Los Angeles)	25	30	30	15	-	40
Ing. de Ejec. en Agroindustria (Los Angeles)	25	20	40	-	15	60#
Ing. de Ejec. en Geomensura (Los Angeles)	25	20	40	-	15	60
Ing. de Ejec. Forestal (Los Angeles)	25	20	40	-	15	40
Ped. en Matemática y Educ. Tecnológica (L.A.)	25	25	25	-	25	45
<b>TOTAL UNIDAD ACADEMICA LOS ANGELES</b>						415
<b>FAC. ARQUITECTURA, URBANISMO Y GEOGRAFIA</b>						
Arquitectura	25	20	40	15	-	75
Geografía	30	30	30	10	-	50
<b>TOTAL FAC. ARQUITECTURA, URBANISMO Y GEOGRAFIA</b>						125
<b>FAC. CS. BIOLÓGICAS</b>						
Bioingeniería	25	15	40	-	20	40
<b>TOTAL FAC. CS. BIOLÓGICAS</b>						40
<b>FAC. CS. ECONÓMICAS Y ADMINISTRATIVAS</b>						
Auditoría	25	20	45	10	-	80
Ingeniería Comercial	25	15	45	15 ó 15	-	120
<b>TOTAL FAC. CS. ECONÓMICAS Y ADMINISTRATIVAS</b>						200
<b>FAC. CS. FÍSICAS Y MATEMÁTICAS</b>						
Ciencias Físicas y Astronómicas	25	15	45	-	15	100
Ingeniería Civil Matemática	25	15	45	-	15	55
Ingeniería Estadística	25	15	45	-	15	60
Licenciatura en Matemática	25	15	45	-	15	30
<b>TOTAL FAC. CS. FÍSICAS Y MATEMÁTICAS</b>						245
<b>FAC. CS. FORESTALES</b>						
Ingeniería Forestal	25	10	50	-	15	100
<b>TOTAL FAC. CS. FORESTALES</b>						100
<b>FAC. CS. JURÍDICAS Y SOCIALES</b>						
Ciencias Políticas y Administrativas	25	20	30	25	-	70
Derecho	25	25	30	20	-	150
<b>TOTAL FAC. CS. JURÍDICAS Y SOCIALES</b>						220
<b>FAC. CS. NATURALES Y OCEANOGRÁFICAS</b>						
Biología	25	15	40	-	20	75
Biología Marina	25	15	40	-	20	65
Ingeniería en Biotecnología Marina y Acuicultura	25	15	40	-	20	50
<b>TOTAL FAC. CS. NATURALES Y OCEANOGRÁFICAS</b>						190
<b>FAC. CS. QUÍMICAS</b>						
Geología	25	20	40	-	15	35
Licenciatura en Química-Químico	20	10	40	-	30	35
Químico Analista	25	15	45	-	15	35
<b>TOTAL FAC. CS. QUÍMICAS</b>						105
<b>FAC. CS. SOCIALES</b>						
Periodismo	25	25	25	25	-	50
Psicología	25	25	35	15 ó 15	-	45
Servicio Social	25	15	45	15	-	70
Sociología	20	20	30	30	-	65
<b>TOTAL FAC. CS. SOCIALES</b>						230

\* : Bajaría a 50 los cupos, si se aprueba la nueva carrera Ingeniería Agroindustrial (Chillán)  
 # : Bajaría a 50 los cupos, si se aprueba la nueva carrera Ingeniería Agroindustrial (Los Angeles)



# Universidad de Concepción

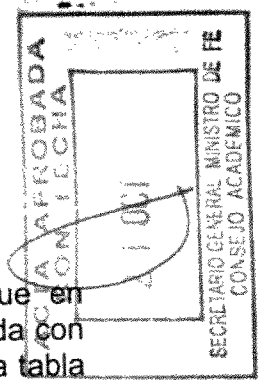


<b>FAC. EDUCACION</b>						
Educación Básica	25	25	25	25	-	20
Educación Diferencial	25	25	25	25	-	40
Educación Parvularia	25	25	25	25	-	20
Ped. en Artes Plásticas	25	25	25	25	-	25
Ped. en Cs. Naturales y Biología	25	25	25	-	25	25
Ped. en Cs. Naturales y Física	25	25	25	-	25	25
Ped. en Cs. Naturales y Química	25	25	25	-	25	35
Ped. en Educación Física-Damas	25	25	25	25	-	35
Ped. en Educación Física-Varones	25	25	25	25	-	25
Ped. en Educación Musical	25	25	25	25	-	40
Ped. en Español	25	25	25	25	-	30
Ped. en Filosofía	25	25	25	25	-	50
Ped. en Historia y Geografía	25	25	25	25	-	50
Ped. en Inglés	25	25	25	-	25	35
Ped. en Matemática y Computación	25	25	25	-	25	515
<b>TOTAL FAC. EDUCACION</b>						
<b>FAC. FARMACIA</b>						
Bioquímica	25	20	45	-	10	45
Nutrición y Dietética	25	15	45	-	15	55
Química y Farmacia	25	20	30	-	25	85
<b>TOTAL FAC. FARMACIA</b>						
<b>FAC. HUMANIDADES Y ARTE</b>						
Bachillerato en Humanidades	25	25	25	25	-	40
Licenciatura en Artes Plásticas	20	30	40	10	-	30
Traducción/Interpretación en Idiomas Extranjeros	25	30	25	20	-	75
<b>TOTAL FAC. HUMANIDADES Y ARTE</b>						
<b>FAC. INGENIERIA</b>						
Ingeniería Civil - Primer Año Común	25	15	45	-	15	300
Ingeniería Civil	25	15	45	-	15	40
Ingeniería Civil Aeroespacial	25	15	45	-	15	20
Ingeniería Civil Eléctrica	25	15	45	-	15	30
Ingeniería Civil Electrónica	25	15	45	-	15	35
Ingeniería Civil de Materiales	25	15	45	-	15	25
Ingeniería Civil en Teleinformación	25	15	45	-	15	50
Ingeniería Civil Industrial	25	15	45	-	15	40
Ingeniería Civil Informática	25	15	45	-	15	40
Ingeniería Civil Mecánica	25	15	45	-	15	35
Ingeniería Civil Metalúrgica	25	15	45	-	15	25
Ingeniería Civil Química	25	15	45	-	15	40
<b>TOTAL FAC. INGENIERIA</b>						
<b>FAC. MEDICINA</b>						
Enfermería	25	20	30	-	25	105
Fonoaudiología	25	15	45	-	15	45
Kinesiología	25	20	30	-	25	40
Medicina	20	20	45	-	15	108
Obstetricia y Puericultura	25	20	30	-	25	81
Tecnología Médica	20	15	40	-	25	65
<b>TOTAL FAC. MEDICINA</b>						
<b>FAC. ODONTOLOGIA</b>						
Odontología	25	25	30	-	20	80
<b>TOTAL FAC. ODONTOLOGIA</b>						
<b>TOTALES UNIVERSIDAD</b>						
	-	-	-	-	-	4239

El Sr. Rector hace ver que en relación a la oferta académica, el Ministerio de Educación reafirmó para el próximo período académico, 475 puntos que se exigirán en la PSU para postular al crédito, que fue lo mismo que se aplicó el año pasado, de modo que una Universidad que incorpora alumnos con menos de ese puntaje no pueden postular al crédito. Sobre lo mismo acota que en relación a las notas de enseñanza media, que tienen una ponderación para obtener el puntaje ponderado, en el proceso de admisión 2005 se van a normalizar los puntajes. Agrega que de esta forma, la Comisión Técnica Asesora del Consejo de Rectores en estas materias, recomendó que todas las pruebas: lenguaje y Matemática, Ciencias y Ciencias Sociales, dependiendo cual de éstas dé el estudiante, sean sometidas a un proceso de normalización con un promedio de



## Universidad de Concepción



500 puntos y con una desviación estándar de 110. Subraya que la idea es que en la transformación de nota a puntaje se lleve también a una curva normalizada con promedio 540 y con una desviación estándar de 110, lo que significa que la tabla de conversión de notas a puntaje en los próximos cuatro años, va a ir disminuyendo de 540 el promedio hasta llegar a 500. Resalta que lo anterior tiene importancia en cuanto a que en los próximos 4 años las referencias de los puntajes mínimos va a ir variando. Explica que se produjo una caída de puntajes cuando se pasó de la PAA a la PSU que se analizó en su oportunidad, debiéndose principalmente a los procesos estadísticos a que deben someterse los puntajes y por ello, cuando se habla de 600 puntos PAA no es lo mismo que 600 puntos PSU.

El Sr. Rojas inicia su exposición apoyado de transparencias, en documento anexo que forma parte integrante de la presente acta. Explica detalladamente aspectos tales como: requisitos, ponderaciones y vacantes proceso de admisión 2005; la transformación a puntajes estándar; la evolución que han tenido las distintas pruebas (Matemáticas, Ciencias, Lenguaje); sobre los puntajes mínimos de postulación; la situación académica de los alumnos que han ingresado gracias al aumento de cupos – período 1999 – 2004; entre otros.

El Sr. Rojas hace ver especialmente el cambio que se produjo en la Facultad de Ingeniería en que se propone redistribuir los 680 cupos, disminuyendo en 70, el ingreso a plan común y destinarlo a las especialidades, lo que es explicado y fundamentado por el Decano Sr. Zambrano.

El Sr. Rector se refiere luego a las ponderaciones y a los ajustes que sería conveniente efectuar en las Carreras de Geografía, Licenciatura en Química-Químico, Sociología, Licenciatura en Artes Plásticas, Medicina y Tecnología Médica. Sobre los cupos señala que la percepción es no hacer cambios a pesar que existen carreras que no completaron sus cupos, pero en este caso, surgen alternativas en las carreras nuevas (mayor interés) de la respectiva Facultad que se encuentran en esa situación (cita el caso de la Facultad de Ciencias Forestales e Ingeniería Agrícola).

Ofrecida la palabra, se producen las siguientes intervenciones:

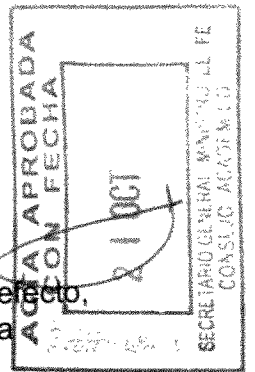
Decano Sr. Pérez, para explicar la propuesta formulada en la Carrera de Medicina Veterinaria respecto a las ponderaciones (caso de Matemática y Ciencias) y a la reducción del número de vacantes por efectos de costos.

Decano Sr. Escobar, para formular un comentario sobre el paradigma de calidad-puntaje (menor puntaje, menor calidad) asociado durante décadas con la PAA y su influencia de los bajos puntajes en la PSU ahora, lo que llama a socializar el hecho de esta predicción para hacer ver, que ello se habría dado hubiera o no competencia, porque el grado de medición ha cambiado, como también las herramientas.

Secretario Académico, Sr. Sepúlveda, para referirse al tecnicismo de modificar tanto las notas de enseñanza media al tenerse aprehensiones de cómo ponderan los diferentes colegios y por qué se corrige de esa manera y no se corrige fundamentalmente con un mecanismo más simple que disminuyendo las ponderaciones, a lo que el Sr. Rector aclara, señalando que la materia es bastante compleja como pasa resumidamente a explicar, por lo que las



## Universidad de Concepción



Universidades del Consejo de Rectores han adoptado un procedimiento al efecto, donde estas, se someten al mismo esquema, dándole mucha transparencia.

Director Unidad Académica Los Angeles, para señalar los antecedentes de tramitación de la nueva carrera de Ingeniería en Control de Gestión, aclarándose por el Sr. Rector los aspectos académicos y financieros que deben cumplir estas nuevas iniciativas.

### TERCER PUNTO: VARIOS.

#### 1) Elección de Decano Facultad de Medicina Veterinaria.-

El Decano Sr. Pérez informa que el 7 de septiembre se realizó la elección de Decano en su Facultad, resultando elegido el académico, Alejandro Santa María Sanzana, quien obtuvo la mayoría de los votos. Al mismo tiempo agradece la amistad de todos los Sres. Consejeros y el haber podido compartir y aprender lo que es la administración de la Universidad. Por su parte el Sr. Rector reconoce la labor desarrollada como Decano del Profesor Pérez, en el período que desempeñó ese cargo, deseándole el mejor éxito en sus funciones académicas que va a emprender.

#### 2) Sr. Vicerrector de Asuntos Económicos y Administrativos.-

Hace ver que con ocasión de las fiestas patrias recientes, precisamente, el día 16 de este mes se produjo un hecho de bastante preocupación, ya que en la tarde de ese día hubo una afluencia masiva de personas externas al Campus; se reunieron alrededor de 3000 jóvenes que venían en busca de la Fonda de Ciencias Sociales, sin que se hubiera hecho ninguna extremada difusión publicitaria, los que finalmente terminaron yéndose alrededor de la medianoche, después de un trabajo de persuasión muy complejo que tuvo que efectuar personalmente junto a otros funcionarios. Subrayando que la respuesta que se consiguió de ellos fue la adecuada.

Describe luego diversos aspectos de ese evento, como su música, distribución de comida (choripanes) y jóvenes ebrios, lo que pasó a constituirse en una situación potencialmente muy riesgosa.

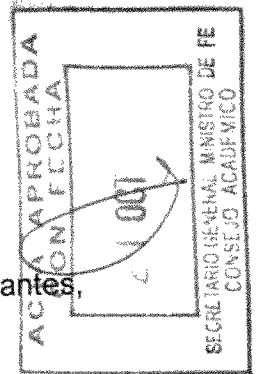
Connota la necesidad que los jóvenes deben tener un espacio para estas actividades, pero precisa que la Universidad no tiene porqué proveerlo, sino que ello constituye una situación mayor.

Termina señalando que al día siguiente, el Campus quedó sumamente sucio en diversos aspectos, resaltando los costos que significa su limpieza.

El alumno Quidel formula precisión en cuanto a que la basura corresponde a una condición humana y es propio de estos eventos que luego se debe proceder a su recolección y depósito. Llama si la atención sobre el doble discurso que realizan ciertos establecimientos comerciales, aledaños al campus, quienes sindicaron como responsables de sus daños en esos eventos a la Federación de Estudiantes, pero nada dicen cuando reciben cuantiosos ingresos



# Universidad de Concepción



con sus promociones de alcohol a bajo costo que compran los estudiantes, constituyéndose en generadores de cualquier situación anómala.

El Sr. Rector muestra su preocupación sobre este tópico y expresa que con antelación se deben buscar alternativas para dar una solución a este tipo de eventos, para lo cual se muestra muy dispuesto.

Se levantó la sesión a las 11.00 horas.

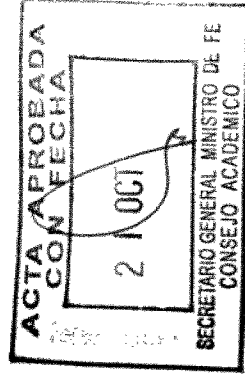
**MARCO MOSSO HASBUN**  
**SECRETARIO GENERAL (S)**

  
**SERGIO LAVANCHY MERINO**  
**RECTOR**

MMH/rba.

# ANTECEDENTES

1. En el Proceso de Admisión 2005, los puntajes de las pruebas se normalizarán a una escala de promedio 500 y desviación estándar 110 puntos.
2. En el caso de las Notas de Enseñanza Media también se normalizarán, pero se utilizará un promedio de 540 puntos y una desviación estándar de 110.





## LA TRANSFORMACION A PUNTAJE ESTANDAR

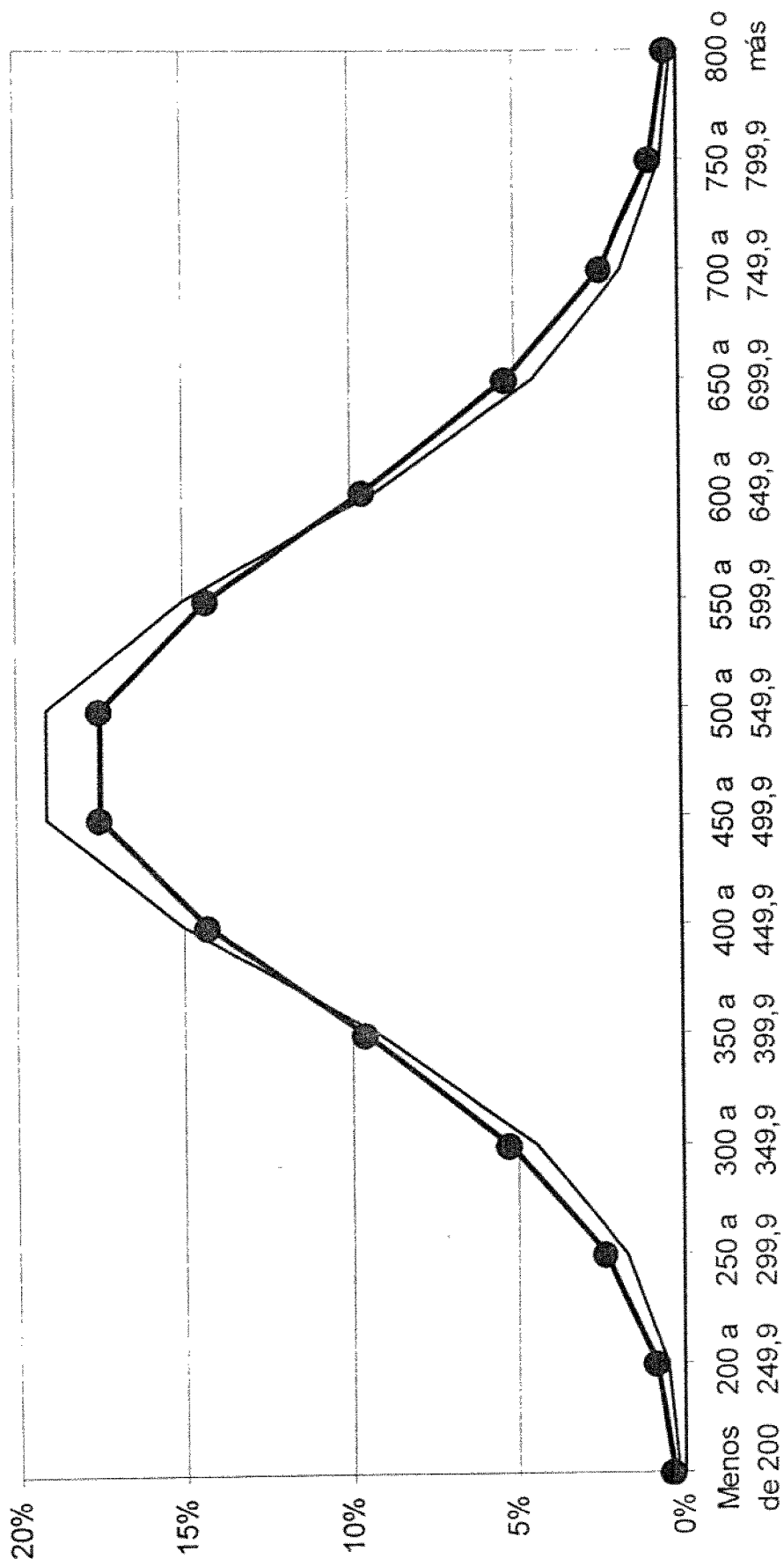
	Sus similares hasta Adm. 2003	En Adm. 2004	En Adm. 2005
<b>MATEMATICA</b>	Estandarizada $\mu = 500, \sigma = 100$	Normalizada $\mu = 500, \sigma = 100$	Normalizada $\mu = 500, \sigma = 110$
<b>LENGUAJE</b>	Estandarizada $\mu = 500, \sigma = 100$	Estandarizada $\mu = 500, \sigma = 100$	Normalizada $\mu = 500, \sigma = 110$
<b>CIENCIAS</b>	Normalizada $\mu = 500, \sigma = 100$	Normalizada $\mu = 500, \sigma = 100$	Normalizada $\mu = 500, \sigma = 110$
<b>HISTORIA</b>	Normalizada $\mu = 500, \sigma = 100$	Estandarizada $\mu = 500, \sigma = 100$	Normalizada $\mu = 500, \sigma = 110$
<b>N.E.M.</b>	Estandarizada $\mu = 500, \sigma = 100$	Estandarizada $\mu = 500, \sigma = 100$	Normalizada $\mu = 540, \sigma = 110$

**ACTA APROBADA  
CON FECHA**  
2 OCT  
 SECRETARIO GENERAL MINISTRO DE FE  
 CONSEJO ACADEMICO

# PSU DE MATEMATICAS Y DE CIENCIAS

□ Adm. 2004

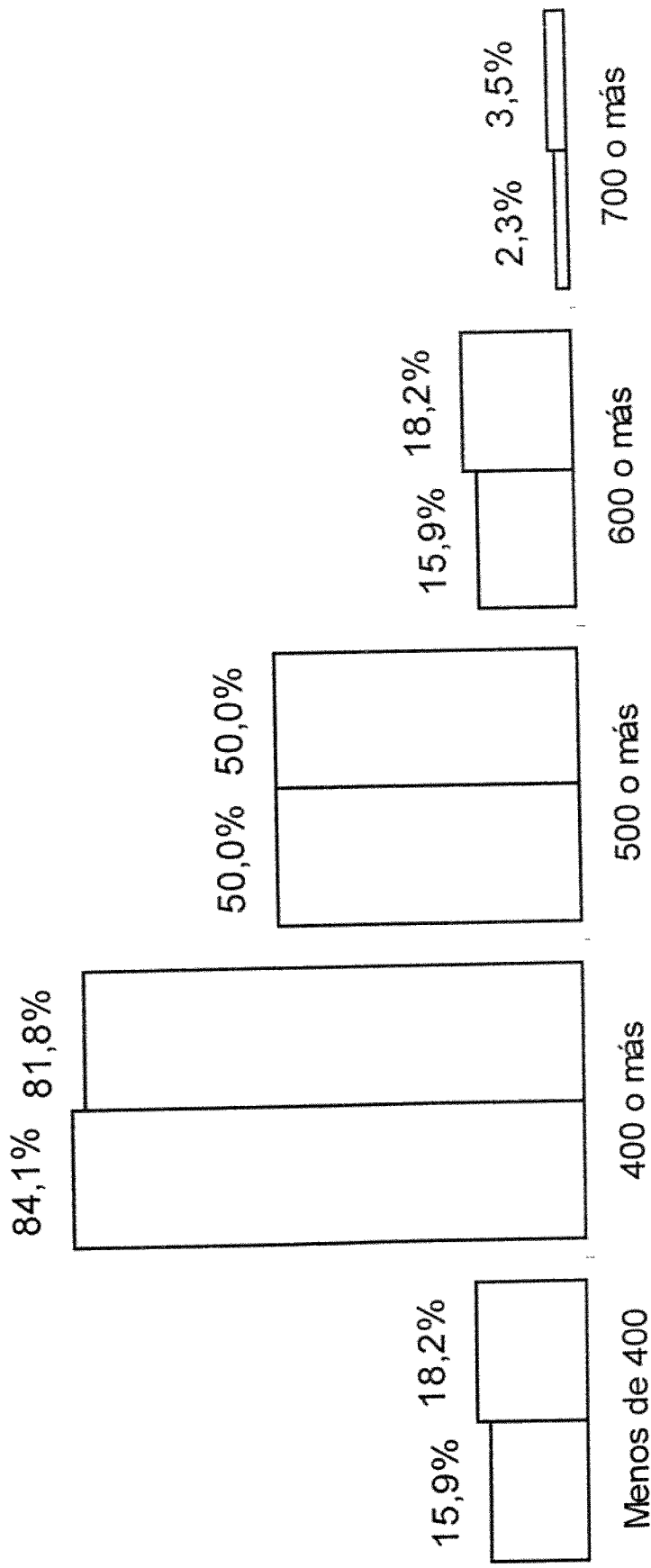
●  $\mu = 500$  ;  $\sigma = 110$



ACTA APROBADA  
CON FECHA  
21 OCT 04  
SECRETARIO GENERAL, MINISTRO DE FE  
CONSEJO ACADÉMICO

# PSU DE MATEMATICA Y DE CIENCIAS

Adm. 2004        $\mu = 500$   $\sigma = 110$

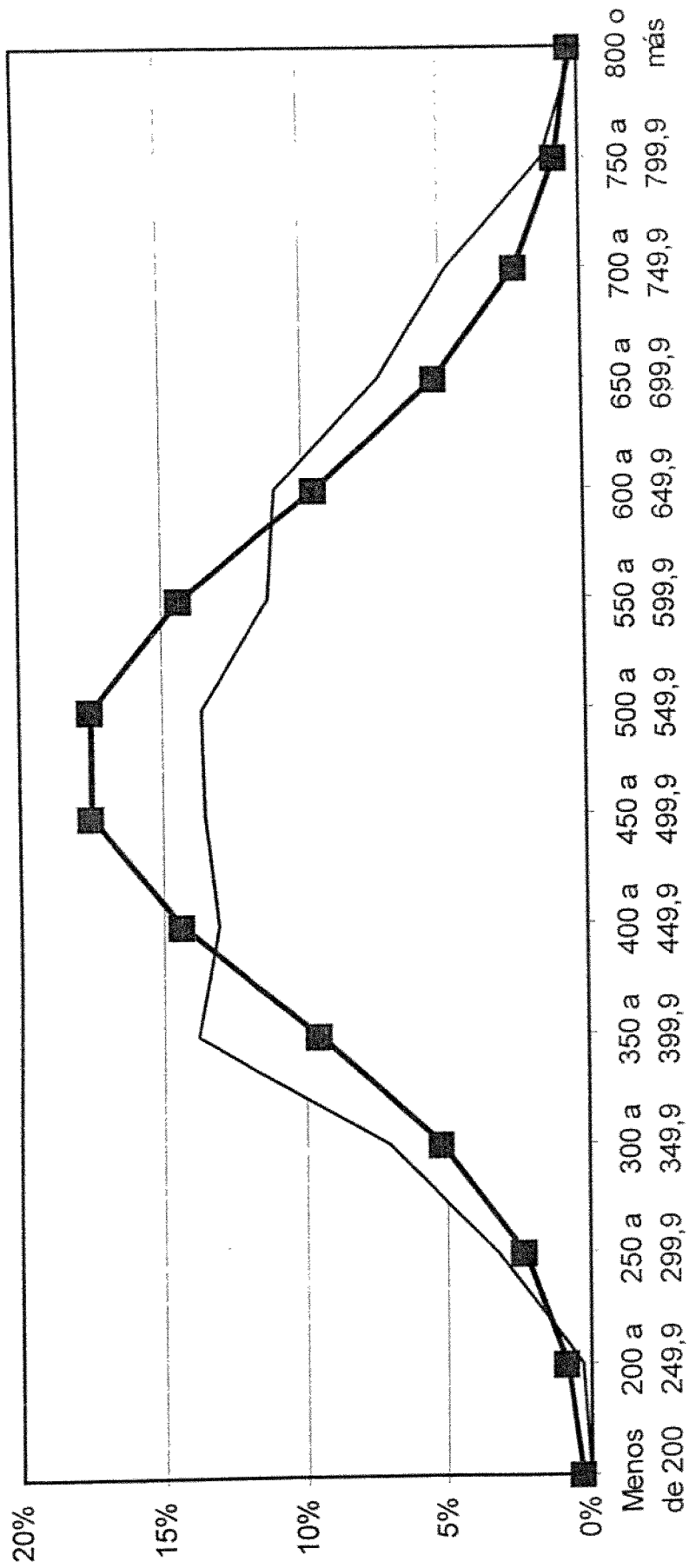


ACTA APROBADA  
CON FECHA  
21 OCT  
SECRETARIO GENERAL MINISTRO DE FE  
CONSEJO ACADEMICO

# PSU DE LENGUAJE (similar en PSU DE Historia y Cs. Sociales)

ADM. 2004

$\mu = 500$   $\sigma = 110$

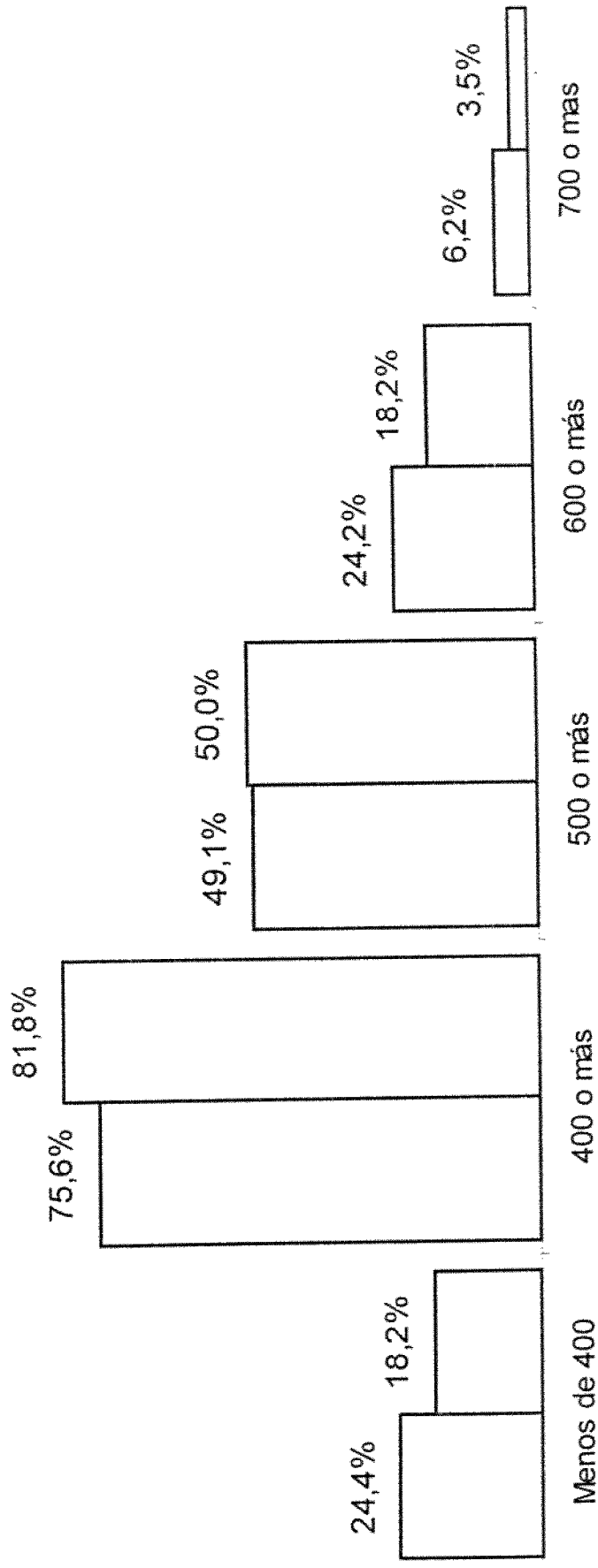


ACTA APROBADA  
CON FECHA  
21 OCT  
SECRETARIO GENERAL MINISTRO DE FE  
CONSEJO ACADEMICO

# PSU LENGUAJE (similar en PSU de Historia y Cs. Sociales)

ADM. 2004

$\mu = 500$   $\sigma = 110$

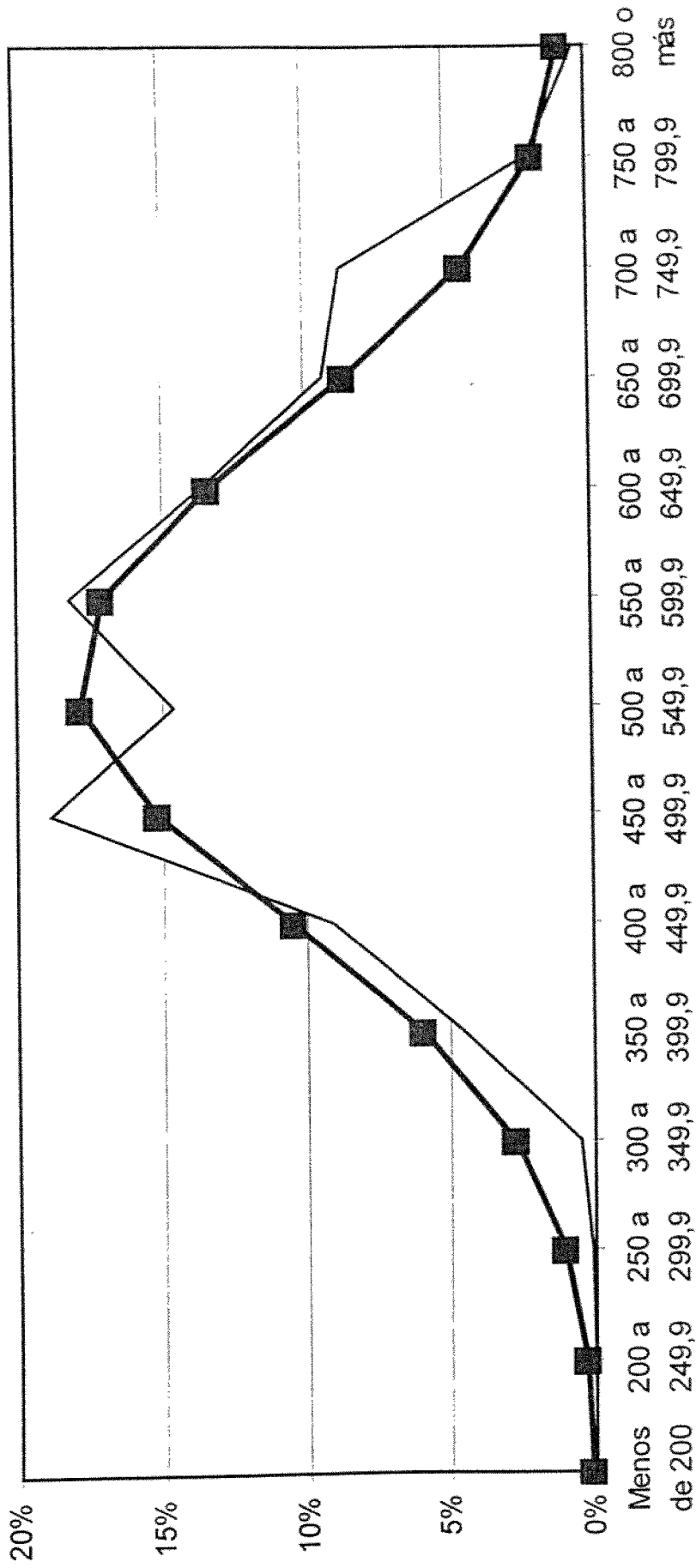


ACTA APROBADA  
CON FECHA  
21 OCT 04  
SECRETARIO GENERAL MINISTRO DE FE  
CONSEJO ACADEMICO

# NOTAS DE ENSEÑANZA MEDIA

ADM. 2004

$\mu = 540$   $\sigma = 110$

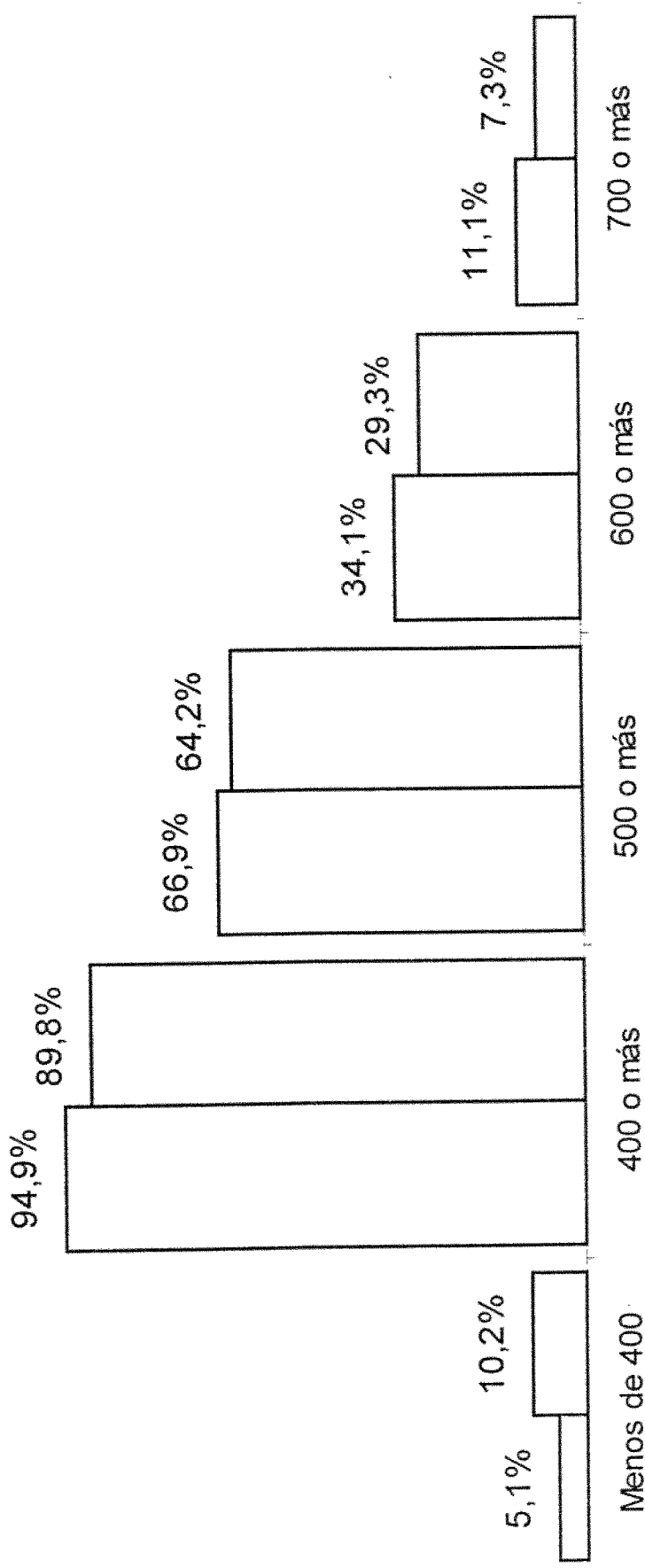


ACTA APROBADA  
CON FECHA  
21 OCT R  
SECRETARIO GENERAL MINISTRO DE FE  
CONSEJO ACADEMICO

# NOTAS DE ENSEÑANZA MEDIA

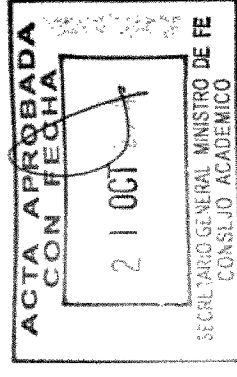
ADM. 2004

$\mu = 540$   $\sigma = 110$



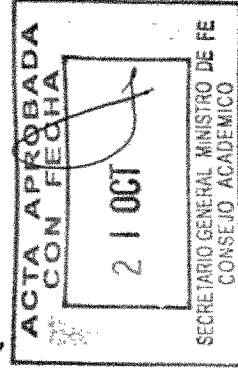
ACTA APROBADA  
CON FECHA  
21 OCT  
SECRETARIO GENERAL MINISTRO DE FE  
CONSEJO ACADEMICO

- **En síntesis, en términos porcentuales se espera que con 600 puntos o más aumente la cantidad de candidatos en las PSU de Matemática y de Ciencias, pero las cifras disminuirían en las PSU de Lenguaje y de Historia y en las Notas de Enseñanza Media.**





3. Con respecto al año anterior, se espera un incremento de alrededor del 10% en la cantidad de inscritos, pasando de 159.249 a 175.000.
4. Sin embargo, como no todos los inscritos rinden las pruebas, se espera contar con alrededor de 168.500 candidatos.



**DISTRIBUCIONES ACUMULADAS DE PUNTAJES DEL TOTAL DE CANDIDATOS**

Puntajes	PAA VERBAL 2003		PSU LENG 2004		ESTIMACION PSU LENG 2005		VARIACION ESTIMADA C/R al año 2004	
	N	%	N	%	N	%	N	%
500 o más	89.405	49,3%	75.403	49,2%	84.277	50,0%	8.874	11,8%
600 o más	42.439	23,4%	37.276	24,3%	30.618	18,2%	-6.658	-17,9%
700 o más	10.509	5,8%	9.483	6,2%	5.818	3,5%	-3.665	-38,6%
<b>TOTAL</b>	<b>181.483</b>	<b>100,0%</b>	<b>153.368</b>	<b>100,0%</b>	<b>168.553</b>	<b>100,0%</b>	<b>15.185</b>	<b>9,9%</b>

Puntajes	PAA MATEM 2003		PSU MATEM 2004		ESTIMACION PSU MATEM 2005		VARIACION ESTIMADA C/R al año 2004	
	N	%	N	%	N	%	N	%
500 o más	82.448	45,4%	77.442	50,5%	84.277	50,0%	6.835	8,8%
600 o más	46.722	25,7%	26.150	17,1%	30.618	18,2%	4.468	17,1%
700 o más	20.514	11,3%	5.750	3,7%	5.818	3,5%	68	1,2%
<b>TOTAL</b>	<b>181.483</b>	<b>100,0%</b>	<b>153.368</b>	<b>100,0%</b>	<b>168.553</b>	<b>100,0%</b>	<b>15.185</b>	<b>9,9%</b>

Puntajes	N.E.M. 2003		N.E.M. 2004		ESTIMACION N.E.M. 2005		VARIACION ESTIMADA C/R al año 2004	
	N	%	N	%	N	%	N	%
500 o más	115.499	64,4%	100.997	66,9%	106.466	64,2%	5.469	5,4%
600 o más	57.207	31,9%	51.493	34,1%	48.263	29,1%	-3.230	-6,3%
700 o más	17.799	9,9%	16.766	11,1%	12.090	7,3%	-4.676	-27,9%
<b>TOTAL</b>	<b>179.356</b>	<b>100,0%</b>	<b>150.910</b>	<b>100,0%</b>	<b>165.851</b>	<b>100,0%</b>	<b>14.941</b>	<b>9,9%</b>

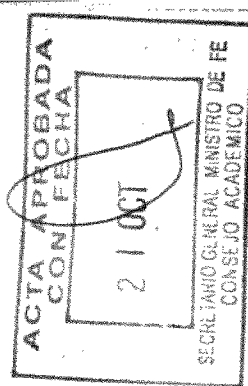
ACTA APROBADA  
 CON FECHA  
 21 OCT  
 SECRETARIO GENERAL MINISTRO DE FE  
 CONSEJO ACADEMICO

**En consecuencia, se recomienda mantener los mismos requisitos y ponderaciones del Proceso de Admisión 2004.**

**Además, porque aún no ha sido posible efectuar un estudio de validez predictiva.**

# PROPUESTA DE CAMBIOS EN LAS PONDERACIONES EFECTUADA POR LAS FACULTADES

FACULTAD / Carreras	REQUISITOS Y PONDERACIONES ADMISION 2004					PROPOSICION PARA ADMISION 2005				
	NEM	LENG	MATEM	HIST CSOC	CIENC	NEM	LENG	MATEM	HIST CSOC	CIENC
Medicina Veterinaria (Chillán)	25	10	50	-	15	25	10	45	-	20
Medicina Veterinaria (Conc.)	25	10	50	-	15	25	10	45	-	20
Geografía	30	30	30	10	-	30	30	20	20	-
Ingeniería Forestal	25	10	50	-	15	25	20	40	-	15
Servicio Social	25	15	45	15	-	20	30	30	20	-



## Sobre los Puntajes Mínimos de Postulación

	ADMISION 2004		ESTIMACION ADMISION 2005		DIFERENCIA
Inscritos	159.249	100,0%	175.000	100,0%	15.751
Rindieron Leng y Mat	153.383	96,3%	168.500	96,3%	15.117
Con Promedio Leng-Mat $\geq$ 450	100.982	63,4%	118.270	67,6%	17.288
Postularon	66.947	42,0%	73.550	42,0%	6.603
Vacantes Con Rec	45.805	28,8%	46.305	26,5%	500

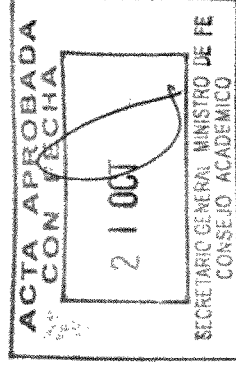
**SUGERENCIA:** Mantener los Puntajes Mínimos de Postulación: 500 puntos ponderados para Concepción y Chillán y 450 puntos para Los Angeles.

## Otro antecedente:

¿Cómo será la trayectoria académica de los estudiantes de bajos puntajes?

### **Una primera aproximación al problema:**

Situación académica de los alumnos que han ingresado a la Universidad de Concepción gracias al aumento de cupos. Período 1999 a 2004.



**INFORME PRELIMINAR - COMPARACION DE VACANTES PROCESOS DE ADMISION 2004 Y 2005**

Primera proposición de las Facultades.

FACULTAD	Carreras	CUPOS 2004	CUPOS 2005	Δ CUPOS
FAC. INGENIERIA AGRICOLA	Ingeniería Civil Agrícola (Chillán)	70	50 *	-20
	TOTAL FACULTAD	70	50	-20
FAC. MEDICINA VETERINARIA	Medicina Veterinaria (Chillán)	85	80	-5
	TOTAL FACULTAD	165	160	-5
UNIDAD ACADEMICA LOS ANGELES	Auditoría - Diurna (Los Angeles)	90	70	-20
	Ing. de Ejec. en Agroindustria (L.A.)	60	50 #	-10
	Ing. de Ejec. en Geomensura (L.A.)	60	40	-20
	TOTAL FACULTAD	415	365	-50
FAC. CS. FISICAS Y MATEMATICAS	Ciencias Físicas y Astronómicas	100	90	-10
	Ingeniería Estadística	60	40	-20
	TOTAL FACULTAD	245	215	-30
FAC. CS. FORESTALES	Ingeniería Forestal	100	70	-30
	TOTAL FACULTAD	100	70	-30
FAC. CS. NATURALES Y OCEANOGRAFICAS	Biología	75	70	-5
	TOTAL FACULTAD	190	185	-5
FAC. MEDICINA	Enfermería	105	100	-5
	Obstetricia y Puericultura	81	80	-1
	TOTAL FACULTAD	444	438	-6
TOTALES UNIVERSIDAD		4239	4093	-146

ACTA APROBADA  
CON FECHA  
21 OCT  
SECRETARIO GENERAL MINISTRO DE FE  
CONSEJO ACADEMICO

**INFORME PRELIMINAR - COMPARACION DE VACANTES PROCESOS DE ADMISION 2004 Y 2005**  
**Primera proposición de las Facultades.**

FACULTAD	Carreras	CUPOS 2004	CUPOS 2005	Δ CUPOS
FAC. INGENIERIA	Ingeniería Civil - Primer Año Común	370	300	-70
	Ingeniería Civil	30	40	10
	Ingeniería Civil Aeroespacial	20	20	0
	Ingeniería Civil Eléctrica	25	30	5
	Ingeniería Civil Electrónica	25	35	10
	Ingeniería Civil de Materiales	20	25	5
	Ingeniería Civil en Teleinformación	50	50	0
	Ingeniería Civil Industrial	30	40	10
	Ingeniería Civil Informática	30	40	10
	Ingeniería Civil Mecánica	30	35	5
	Ingeniería Civil Metalúrgica	20	25	5
	Ingeniería Civil Química	30	40	10
	<b>TOTAL FACULTAD</b>		<b>680</b>	<b>680</b>

ACTA APROBADA  
 CON FECHA

21 OCT

SECRETARIO GENERAL INSTITUTO DE FE  
 CONSEJO ACADEMICO



SITUACION ACADÉMICA DE LOS ALUMNOS QUE INGRESARON GRACIAS AL AUMENTO DE CUPOS,  
AL 15 DE JULIO DE 2004 - PERIODO 1999 a 2004.

FACULTAD	NUMEROS ABSOLUTOS			PORCENTAJES		
	Continúan estudiando	No continúan o Egresados o Titulados	TOTAL	Continúan estudiando	No continúan o Egresados o Titulados	TOTAL
EDUCACION	388	55	538	72,1%	10,2%	100,0%
INGENIERIA	287	179	466	61,6%	38,4%	100,0%
UNIDAD ACADÉMICA LOS ANGELES	260	63	339	76,7%	18,6%	100,0%
CIENCIAS SOCIALES	233	33	274	85,0%	12,0%	100,0%
MEDICINA	183	20	207	88,4%	9,7%	100,0%
CIENCIAS NATURALES Y OCEANOGR.	112	85	198	56,6%	42,9%	100,0%
HUMANIDADES Y ARTE	136	35	179	76,0%	19,6%	100,0%
FARMACIA	130	31	164	79,3%	18,9%	100,0%
CIENCIAS FISICAS Y MATEMATICAS	61	103	164	37,2%	62,8%	100,0%
CIENCIAS QUIMICAS	88	42	134	65,7%	31,3%	100,0%
ARQUITECTURA	90	16	106	84,9%	15,1%	100,0%
CIENCIAS JURIDICAS Y SOCIALES	69	9	78	88,5%	11,5%	100,0%
ODONTOLOGIA	57	7	67	85,1%	10,4%	100,0%
CIENCIAS ECONOMICAS Y ADMINISTR.	27	23	56	48,2%	41,1%	100,0%
CIENCIAS FORESTALES	16	31	47	34,0%	66,0%	100,0%
MEDICINA VETERINARIA	20	1	21	95,2%	4,8%	100,0%
INGENIERIA AGRICOLA	3	7	10	30,0%	70,0%	100,0%
AGRONOMIA	1	-	1	100,0%	0,0%	100,0%
TOTALES UNIVERSIDAD	2.161	740	3.049	70,9%	24,3%	100,0%

SECRETARÍA GENERAL MANIFIESTO DE FE  
CONVOCADO ACADÉMICO  
21 OCT

SITUACION ACADEMICA DE LOS ALUMNOS QUE INGRESARON GRACIAS AL AUMENTO DE CUPOS,  
AL 15 DE JULIO DE 2004 - PERIODO 1999 a 2004.

FACULTAD	NUMEROS ABSOLUTOS				PORCENTAJES			
	Continúan estudiando	No continúan	Egresados o Titulados	TOTAL	Continúan estudiando	No continúan	Egresados o Titulados	TOTAL
EDUCACION	388	55	95	538	72,1%	10,2%	17,7%	100,0%
INGENIERIA	287	179	-	466	61,6%	38,4%	0,0%	100,0%
UNIDAD ACADEMICA LOS ANGELES	260	63	16	339	76,7%	18,6%	4,7%	100,0%
CIENCIAS SOCIALES	233	33	8	274	85,0%	12,0%	2,9%	100,0%
MEDICINA	183	20	4	207	88,4%	9,7%	1,9%	100,0%
CIENCIAS NATURALES Y OCEANOGR.	112	85	1	198	56,6%	42,9%	0,5%	100,0%
HUMANIDADES Y ARTE	136	35	8	179	76,0%	19,6%	4,5%	100,0%
FARMACIA	130	31	3	164	79,3%	18,9%	1,8%	100,0%
CIENCIAS FISICAS Y MATEMATICAS	61	103	-	164	37,2%	62,8%	0,0%	100,0%
CIENCIAS QUIMICAS	88	42	4	134	65,7%	31,3%	3,0%	100,0%
ARQUITECTURA	90	16	-	106	84,9%	15,1%	0,0%	100,0%
CIENCIAS JURIDICAS Y SOCIALES	69	9	-	78	88,5%	11,5%	0,0%	100,0%
ODONTOLOGIA	57	7	3	67	85,1%	10,4%	4,5%	100,0%
CIENCIAS ECONOMICAS Y ADMINISTR.	27	23	6	56	48,2%	41,1%	10,7%	100,0%
CIENCIAS FORESTALES	16	31	-	47	34,0%	66,0%	0,0%	100,0%
MEDICINA VETERINARIA	20	1	-	21	95,2%	4,8%	0,0%	100,0%
INGENIERIA AGRICOLA	3	7	-	10	30,0%	70,0%	0,0%	100,0%
AGRONOMIA	1	-	-	1	100,0%	0,0%	0,0%	100,0%
TOTALES UNIVERSIDAD	2.161	740	148	3.049	70,9%	24,3%	4,9%	100,0%

21007

SECRETARÍA GENERAL: M. NESTOR DE FE  
CONSEJO ACADÉMICO

**SITUACION ACADEMICA DE LOS ALUMNOS QUE HAN INGRESADO GRACIAS AL AUMENTO DE CUPOS, AL 15 DE JULIO DE 2004 - PERIODO 1999 a 2004.**

Continúan estudiando	No continúan	Egresados o Titulados	TOTAL
2.161 70,9%	740 24,3%	148 4,9%	3.049 100,0%

**SITUACION ACADEMICA DE LAS COHORTES 1999 A 2004; AL 15 DE JULIO DE 2004**

Continúan estudiando	No continúan	Egresados o Titulados	TOTAL
15.960 71,9%	5.137 23,1%	1.099 5,0%	22.196 100,0%

ACTA APROBADA  
CON FECHA  
21 OCT  
SECRETARÍA DE EDUCACIÓN, MANEJO DEL TERRITORIO Y TRANSPORTES